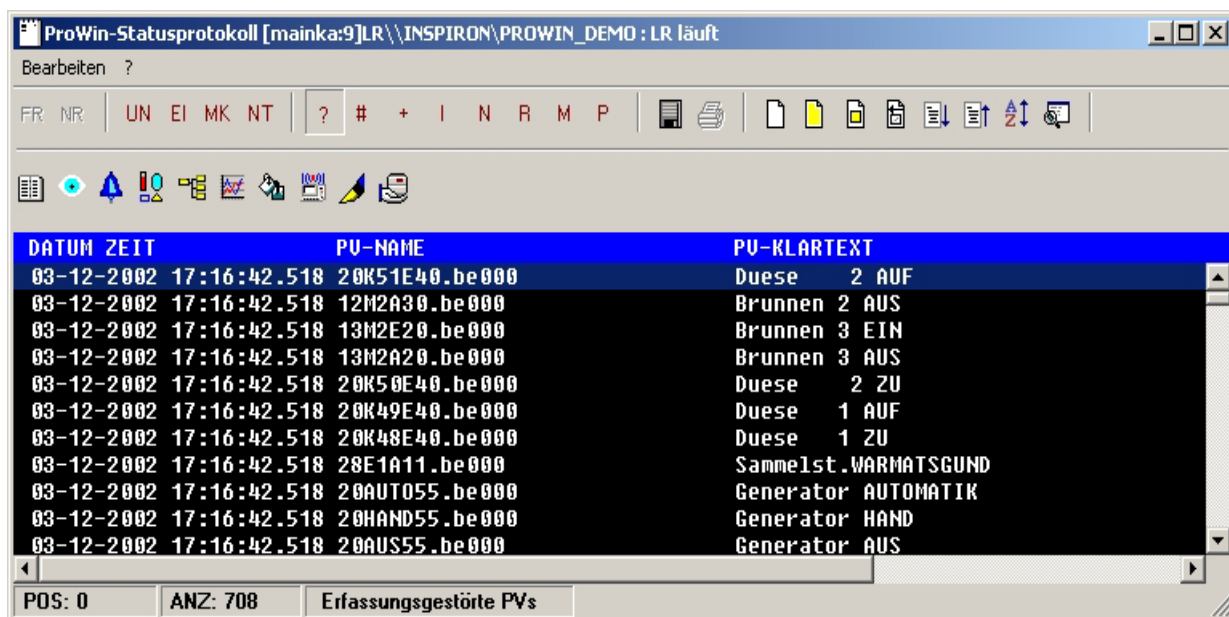


Status- Inbetriebnahmeprotokoll

Das System ProWin® Lite speichert für jede Prozessvariable einen internen Status, in dem der Zustand der PV abgebildet wird. Dieser Zustand wird unter anderem zur Darstellungsanzeige in den Anlagenbildern genutzt.

Zur Übersichtsanzeige und Datenmodellkontrolle steht das Statusprotokoll optional zur Verfügung. Im Statusprotokoll kann nach einzelnen Statusinformationen das Datenmodell gefiltert und entsprechend angezeigt werden.



DATUM	ZEIT	PV-NAME	PV-KLARTEXT
03-12-2002	17:16:42.518	20K51E40.be000	Duese 2 AUF
03-12-2002	17:16:42.518	12M2A30.be000	Brunnen 2 AUS
03-12-2002	17:16:42.518	13M2E20.be000	Brunnen 3 EIN
03-12-2002	17:16:42.518	13M2A20.be000	Brunnen 3 AUS
03-12-2002	17:16:42.518	20K50E40.be000	Duese 2 ZU
03-12-2002	17:16:42.518	20K49E40.be000	Duese 1 AUF
03-12-2002	17:16:42.518	20K48E40.be000	Duese 1 ZU
03-12-2002	17:16:42.518	28E1A11.be000	Samme1st.WARMATSGUND
03-12-2002	17:16:42.518	20AUT055.be000	Generator AUTOMATIK
03-12-2002	17:16:42.518	20HAND55.be000	Generator HAND
03-12-2002	17:16:42.518	20AUS55.be000	Generator AUS

POS: 0 ANZ: 708 Erfassungsgestörte PVs

Status-Protokoll: „?“ = Ersterfassung fehlt

Die anwählbaren Statusinformationen sind als Symbol in der Leiste aufgeführt und können mit der Maus aktiviert werden.

Mit diesem Protokoll können beispielsweise alle gesperrten oder alle nachgeführten PVs im gesamten Datenmodell angezeigt werden.

Inbetriebnahme-Protokoll

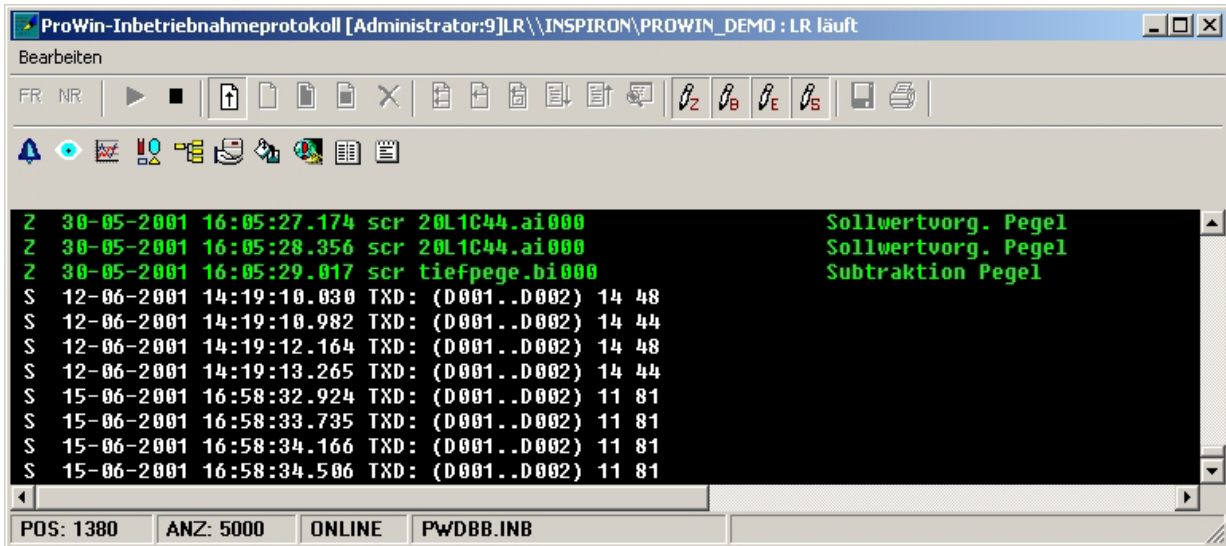
Das optionale Inbetriebnahme-Protokoll ist vergleichbar mit dem Betriebstagebuch. Angezeigt werden alle Zustandsänderungen von Prozessvariablen, die im System auf „Inbetriebnahme“ gesetzt wurden.

Mit diesem Protokoll können beispielsweise einzelne Prozessvariablen oder komplette Prozess-Stationen getestet werden, ohne dass die Inbetriebnahmemaßnahmen ins offizielle Betriebstagebuch aufgezeichnet werden. D.h., zu Testzwecke können die Erfassungsergebnisse vom Normalbetrieb abgeschaltet werden und in das Inbetriebnahmeprotokoll umgeleitet werden.

Eine weitere Funktion kann mittels dem Inbetriebnahmeprotokoll genutzt werden:

Telegramm-Logger

Bei den E/A-Gruppen (Telegramm-Definitionen) kann expliziert eine online Telegrammdokumentation eingeschaltet werden (abhängig vom Prozessanschluss).



Inbetriebnahme-Protokoll mit Telegrammdokumentation

Im Inbetriebnahme-Protokoll wird der Telegrammverkehr mit Echtzeitverhalten unter Angaben von Datum und genauer Uhrzeit (ms) mit dem Originalinhalt von der physikalischen Schnittstelle wie beispielsweise COM in Hex-Anzeige aufgezeichnet.

Dabei wird durch eine Kennung und zusätzlich farblich zwischen Sende- und Empfangstelegramm unterschieden.

Im Beispiel sind unter der Kennung „Z“ die PV-Zustandsänderungen protokolliert. Mit der Kennung „S“ wurde der gesendete Befehlscode dokumentiert.